



Índice de Seguridad, Convivencia y Orden Urbano (ISCOU)

Resultados primer Trimestre 2026

Oficina de Análisis de Información y
Estudios Estratégicos



SECRETARÍA DE
SEGURIDAD, CONVIVENCIA
Y JUSTICIA



Contenido

1. Resumen ejecutivo	2
2. Índice de Seguridad Convivencia y Orden Urbano (ISCOU)	3
2.1. Dimensiones y variables del ISCOU	3
2.2. Zonas de análisis del ISCOU	4
2.3. Recolección y procesamiento de los datos	5
3. Resultados del ISCOU para el primer trimestre de 2026 (2026-1)	6
3.1. Análisis del ISCOU para el total de las zonas de rumba	8
3.2. Análisis del ISCOU para las 27 Zonas principales	9
4. Anexos	12
4.1. Metodología de cálculo del ISCOU	12
4.1.1. Eliminación de datos atípicos	13
4.1.2. Estandarización	14
4.1.3. Tabla de indicadores y ponderador de relevancia	17
4.2. Resultados ISCOU para el total de las zonas de rumba, según dimensiones	19

1. Resumen ejecutivo

Para fortalecer la gestión distrital frente a los retos asociados a la actividad de rumba en Bogotá, la Secretaría Distrital de Seguridad, Convivencia y Justicia (SDSCJ) desarrolló el Índice de Seguridad, Convivencia y Orden Urbano (ISCOU), una herramienta técnica que permite diagnosticar y monitorear las condiciones de seguridad, convivencia y orden urbano en estas zonas. Su implementación, en el marco del Artículo 100 del Decreto 644 de 2025, responde a criterios técnicos e interinstitucionales, facilitando una medición objetiva, comparable en el tiempo y orientada a la toma de decisiones de política pública.

El ISCOU se actualiza de manera trimestral y evalúa el comportamiento de 106 zonas de rumba en la ciudad, definidas por la concentración de establecimientos de expendio de bebidas alcohólicas para consumo interno (CIU 5630). De estas, 27 corresponden a zonas principales que cumplen con criterios urbanísticos y presentan una alta concentración de actividad económica relacionada.

Para el primer trimestre de 2026 (2026-1), el valor promedio del ISCOU evidencia un incremento de 2,4% frente al trimestre inmediatamente anterior (2025-4), pasando de 0,168 a 0,172. Por su parte, en las 27 zonas principales, el incremento fue mayor, alcanzando una variación de 7,69%. Este comportamiento se explica por aumentos en zonas como Los Pórticos (Suba), Las Ferias (Engativá), Galán 1 (Puente Aranda) y Normandía (Engativá).

En términos interanuales, el ISCOU presenta un incremento de 15,4% para el total de zonas y de 12,30% para las zonas principales frente al mismo trimestre de 2025.

Por dimensiones, la de Seguridad mostró un comportamiento diferenciado, con un incremento de 8,15% en el total de zonas, mientras que en las zonas principales se registró una disminución de -3,13%. La dimensión de Convivencia presentó una reducción en ambos grupos (-6,40% en el total y -6,76% en las principales). Por su parte, la dimensión de Orden Urbano evidenció incrementos de 6,96% en el total de zonas y de 36,91% en las zonas principales, consolidándose como el principal factor de deterioro en el periodo analizado.

Zonas principales con mayor puntaje en el ISCOU para 2026-1:

- **Calle 116** – Usaquén.
- **Palermo**- Teusaquillo
- **Marichuela** – Usme.
- **Las Ferias** - Engativá
- **Modelia** – Fontibón.

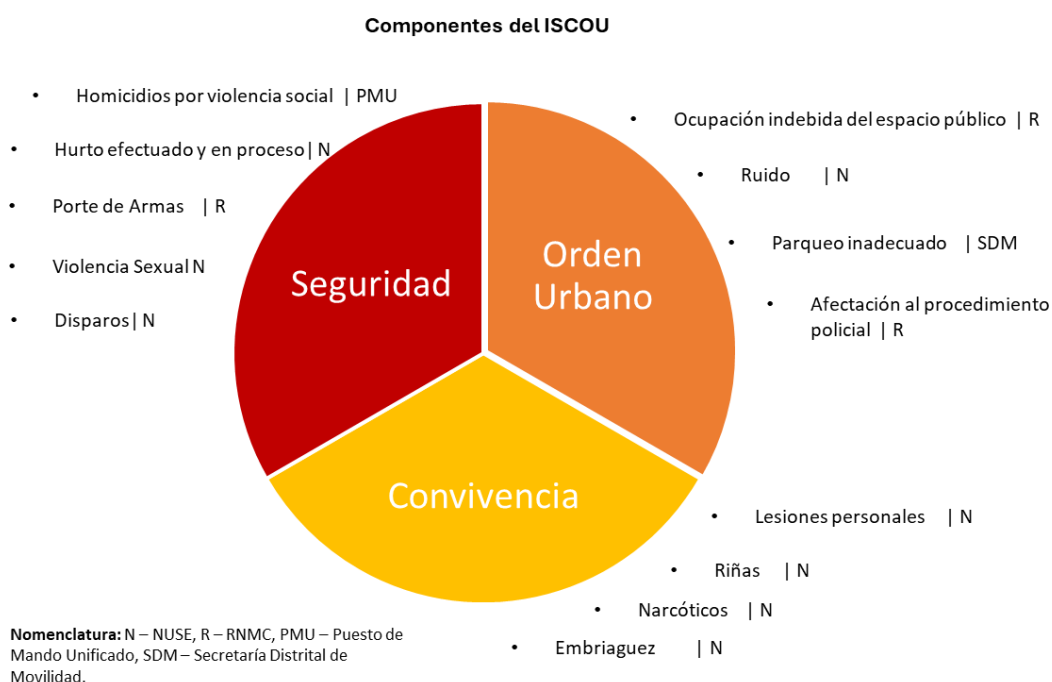
2. Índice de Seguridad Convivencia y Orden Urbano (ISCOU)

Con el propósito de fortalecer la gestión distrital frente a los retos que presenta la actividad de rumba en Bogotá, la Secretaría Distrital de Seguridad, Convivencia y Justicia (SDSCJ) creó el Índice de Seguridad, Convivencia y Orden Urbano (ISCOU). Este índice representa una herramienta **técnica y objetiva** que permite diagnosticar y monitorear las condiciones de seguridad, convivencia y orden urbano en las **zonas de rumba** de Bogotá, contribuyendo a un proceso de toma de decisiones basadas en evidencia frente a la gestión de sus desafíos.

2.1. Dimensiones y variables del ISCOU

El ISCOU está compuesto por **13 variables** clasificadas en **3 dimensiones**: seguridad, convivencia y orden urbano (Gráfica 1).

Gráfica 1. Componentes e Indicadores del ISCOU.



Elaborado por la Oficina de Análisis de Información y Estudios Estratégicos de la Secretaría Distrital de Seguridad, Convivencia y Justicia.

Cada dimensión observa comportamientos que pueden afectar el bienestar y los derechos de los ciudadanos que habitan y visitan las zonas de rumba de la ciudad.

- **Dimensión de seguridad:** se compone de indicadores que atentan contra la vida, la integridad y el patrimonio de las personas. Incluye registros por homicidios por violencia social, así como las llamadas a la línea 123 por hurto, disparos, violencia sexual y medidas correctivas por porte de armas.

- **Dimensión de convivencia:** se compone de los indicadores que se relacionan con comportamientos contrarios a la convivencia, agrupando llamadas a la línea 123 por lesiones personales, riñas, narcóticos y embriaguez.
- **Dimensión de orden urbano:** incluye los comportamientos que afectan el orden urbano y del espacio público. Cuenta con indicadores de medidas correctivas por ocupación indebida del espacio público, afectación al procedimiento policial, multas por mal parqueo y llamadas a la línea 123 por ruido.

El detalle técnico de los indicadores y dimensiones que componen el ISCOU, así como sus respectivas ponderaciones, se presentan en el anexo **4.1 “Metodología de cálculo del ISCOU”**.

2.2. Zonas de análisis del ISCOU

Para la definición de las zonas de interés del ISCOU, se identificaron los establecimientos comerciales dedicados a la venta de bebidas alcohólicas para consumo dentro del establecimiento a través de los registros de la Cámara de Comercio de Bogotá¹. Posteriormente, se definieron zonas de concentración de estos establecimientos bajo un criterio técnico de al menos 10 establecimientos con una distancia máxima de 75 metros entre ellos, identificando un **total de 106 zonas**².

Posteriormente, a través del trabajo articulado entre las Secretarías de Gobierno, Desarrollo Económico, Planeación y Seguridad, se identificaron **27³ zonas principales** con alta concentración de establecimientos de interés, que cumplen con 3 criterios urbanísticos:

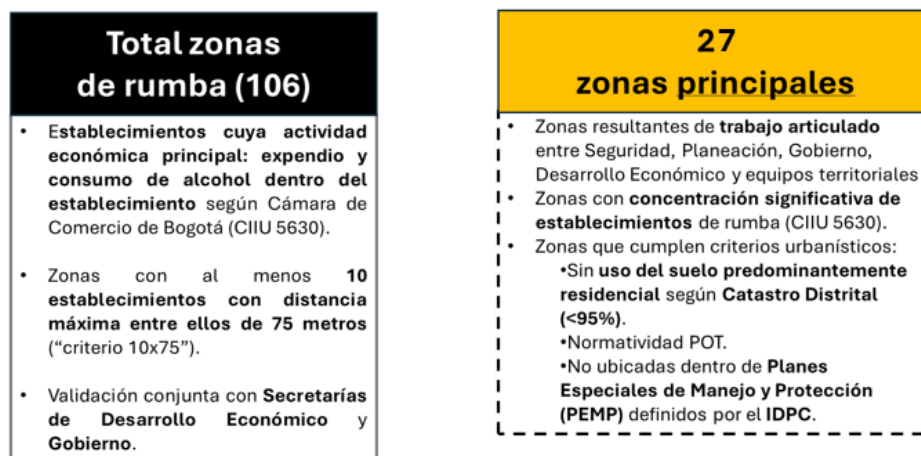
1. Zonas con uso del suelo acorde con la normatividad del **Plan de Ordenamiento Territorial (POT)**.
2. Zonas no ubicadas en áreas predominantemente residenciales (<95% del uso del suelo para fines residenciales según Catastro).
3. Zonas no ubicadas en **Planes Especiales de Manejo y Protección (PEMP)** definidos por el **Instituto Distrital de Patrimonio Cultural (IDPC)**.

¹ Se tuvieron en cuenta aquellas unidades económicas del Registro Mercantil de la Cámara de Comercio de Bogotá clasificadas con el código CIIU Rev. 4 A.C. 5630 (Expendio de bebidas alcohólicas para el consumo dentro del establecimiento).

² Este proceso y las zonas identificadas fueron validadas a través de mesas técnicas con la Secretarías de Desarrollo Económico, Gobierno y equipos territoriales de la SDSCJ.

³ Las zonas podrán modificarse conforme a lo que se establezca en el marco de la reglamentación del Decreto 293; para mayor detalle, consultar la explicación en la sección del anexo metodológico.

Gráfica 2. Zonas de expendio de alcohol para consumo dentro del establecimiento (zonas de rumba) analizadas por el ISCOU.



Fuente: Oficina de Análisis de la Información y Estudios Estratégicos, SDSCJ.

2.3. Recolección y procesamiento de los datos

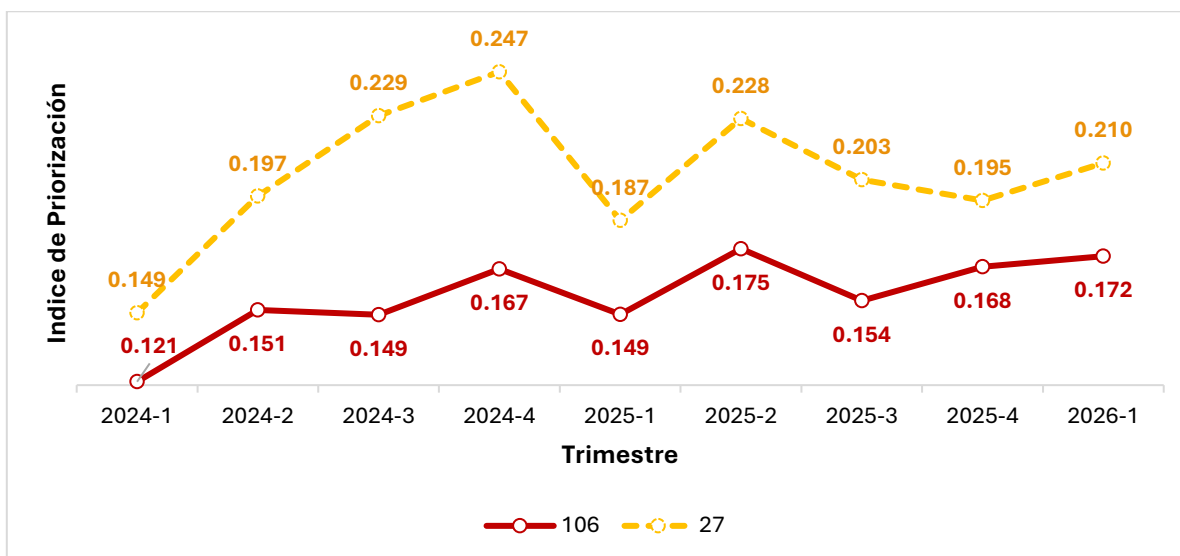
A continuación, se presentan los parámetros técnicos mediante los cuales se calcula el ISCOU:

- Los datos usados para cada uno de los indicadores del ISCOU se recolectaron de 4 fuentes de información (NUSE, PMU, RNMC y Secretaría de Movilidad)⁴, para el período comprendido entre el 1 de enero de 2024 y 31 de marzo de 2026.
- Para cada zona de rumba de interés, se identifican las cifras de los indicadores ocurridos dentro de su perímetro o en su área de influencia, definida hasta 10 metros a la redonda.
- El ISCOU tiene una actualización trimestral. Sus indicadores se recopilan y actualizan una vez culmine el trimestre de referencia.
- Los horarios establecidos en el ISCOU fueron seleccionados con base en los momentos de mayor concentración de actividad de rumba en la ciudad, descritos a continuación.
 - Jueves:** 22:00 - 23:59.
 - Viernes:** 00:00 - 05:59 y 22:00 - 23:59.
 - Sábado:** 00:00 - 05:59 y 22:00 - 23:59.
 - Domingo:** 00:00 - 05:59.
 - Día festivo:** 00:00 - 05:59.
 - Día previo a festivo:** 22:00 - 23:59.
- Se realizan procedimientos estadísticos para garantizar la calidad y comparabilidad de la información, los cuales se describen en detalle en el **Anexo 4.1**.

⁴ Puesto de Mando Unificado (PMU), Número Único de Seguridad y Emergencias (NUSE-123), Registro Nacional de Medidas Correctivas (RNMC) y registro de comparendos impuestos por la Secretaría Distrital de Movilidad.

3. Resultados del ISCOU para el primer trimestre de 2026 (2026-1)

Gráfica 3. Resultado trimestral del valor promedio del ISCOU por tipo de zona (total de las zonas de rumba y 27 principales).



Fuente: Oficina de Análisis de la Información y Estudios Estratégicos

- Para el **primer trimestre de 2026 (2026-1)**, el valor promedio del ISCOU para **todas las zonas de rumba** analizadas evidenció **un aumento de 2,4%** respecto a 2025-4, pasando de 0,168 a 0,172.
 - En comparación con el primer trimestre de 2025, el valor promedio del ISCOU presenta **un aumento de 15,4%**.
- Para las **27 zonas de rumba principales**, el valor promedio del ISCOU **aumentó en 7,69%** frente a 2025-4.
 - El valor promedio del ISCOU **aumentó en 12,30%** frente al mismo trimestre de 2025.

Tabla 1. Variación en el ISCOU de las zonas de rumba en trimestre 2026-1.

Comportamiento 2025-4	Respecto al trimestre anterior (2025-4)		Respecto al mismo trimestre 2025 (2025-1)	
Total Zonas	106	100%	106	100,0%
Zonas con aumento	54	50,9%	55	51,9%
Zonas con disminución	52	49,1%	51	48,1%
27 Zonas principales	27	26,4%	27	26,4%
Zonas con aumento	17	63,0%	14	51,9%
Zonas con disminución	10	37,0%	13	48,1%

Fuente: Oficina de Análisis de la Información y Estudios Estratégicos

- Para el total de las zonas de rumba, el **49,1% (52 zonas)** reportaron **disminución** en el ISCOU respecto al trimestre 2025-4. Respecto al mismo trimestre de 2025, se evidenció disminución para el **48,1%** (51 zonas).
- De las **27 zonas principales**, el **63,0%** (17 zonas) presentó aumento frente al trimestre 2025-4. Respecto al mismo trimestre de 2025, el 48,1% presentó disminución (13 zonas).

Tabla 2. Resultados promedio del ISCOU desagregando por dimensión y tipo de zona.

Dimensión	Total Zonas Rumba				27 Zonas de Rumba Principales			
	2025-4	2026-1	DIF	VAR	2025-4	2026-1	DIF	VAR
Seguridad	0.153	0.165	0.012	8.15%	0.197	0.191	-0.006	-3.13%
Convivencia	0.180	0.168	-0.011	-6.40%	0.209	0.195	-0.014	-6.76%
Orden Urbano	0.172	0.184	0.012	6.96%	0.179	0.245	0.066	36.91%

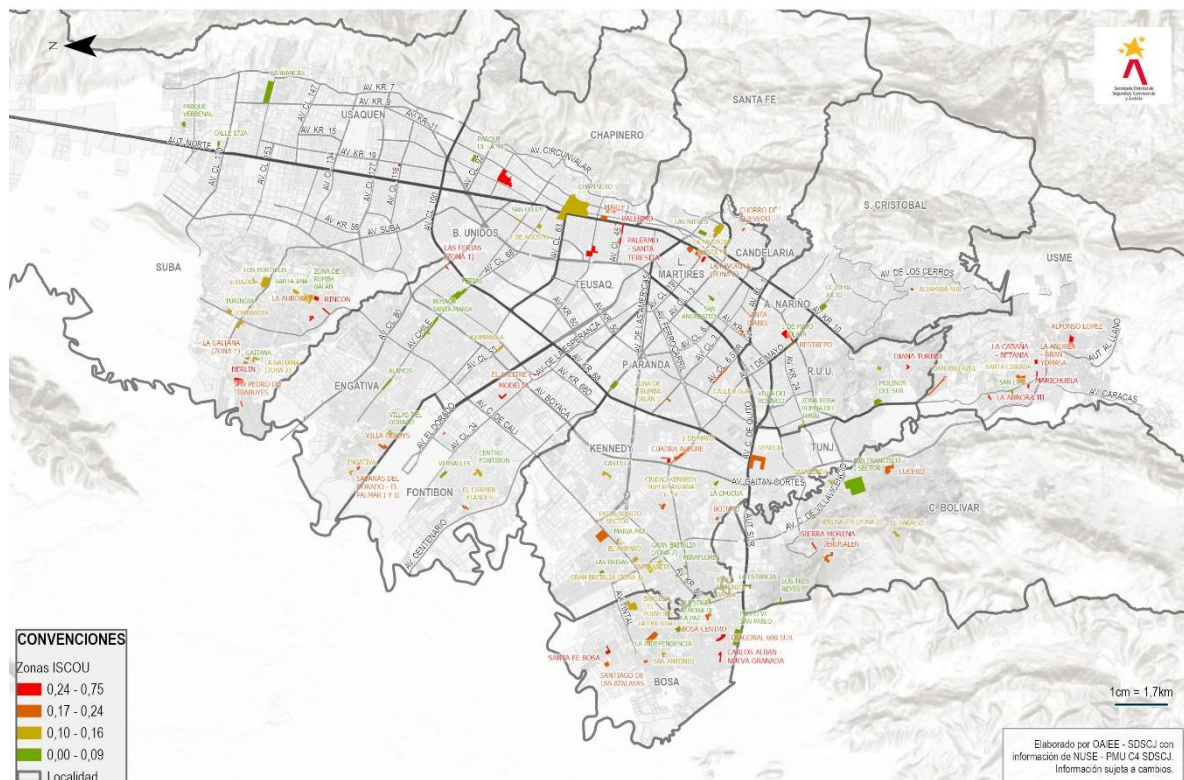
Fuente: Oficina de Análisis de la Información y Estudios Estratégicos

Al desagregar el resultado del ISCOU para 2026-1 por dimensiones, se observa que:

- El valor promedio de la dimensión de Seguridad aumentó frente al trimestre 2025-4 en el total de las zonas de rumba, pasando de 0,153 a 0,165. Por su parte, en las 27 zonas principales hubo una leve disminución de -3,13%.
- El valor promedio de la dimensión de Convivencia disminuyó en -6,40% en el total de las zonas de rumba; a su vez, en las 27 zonas principales presentó una disminución de -6,76%.
- Respecto a la dimensión de Orden Urbano, esta registró un incremento de 6,96% en el total de zonas, mientras que en las 27 principales presentó un aumento de 36,91%, mostrando una tendencia de ajuste al alza en este subconjunto.

3.1. Análisis del ISCOU para el total de las zonas de rumba

Mapa 1. Mapa de calor de los resultados del ISCOU durante 2026-1 en el total de las zonas de rumba



Fuente: Oficina de Análisis de la Información y Estudios Estratégicos

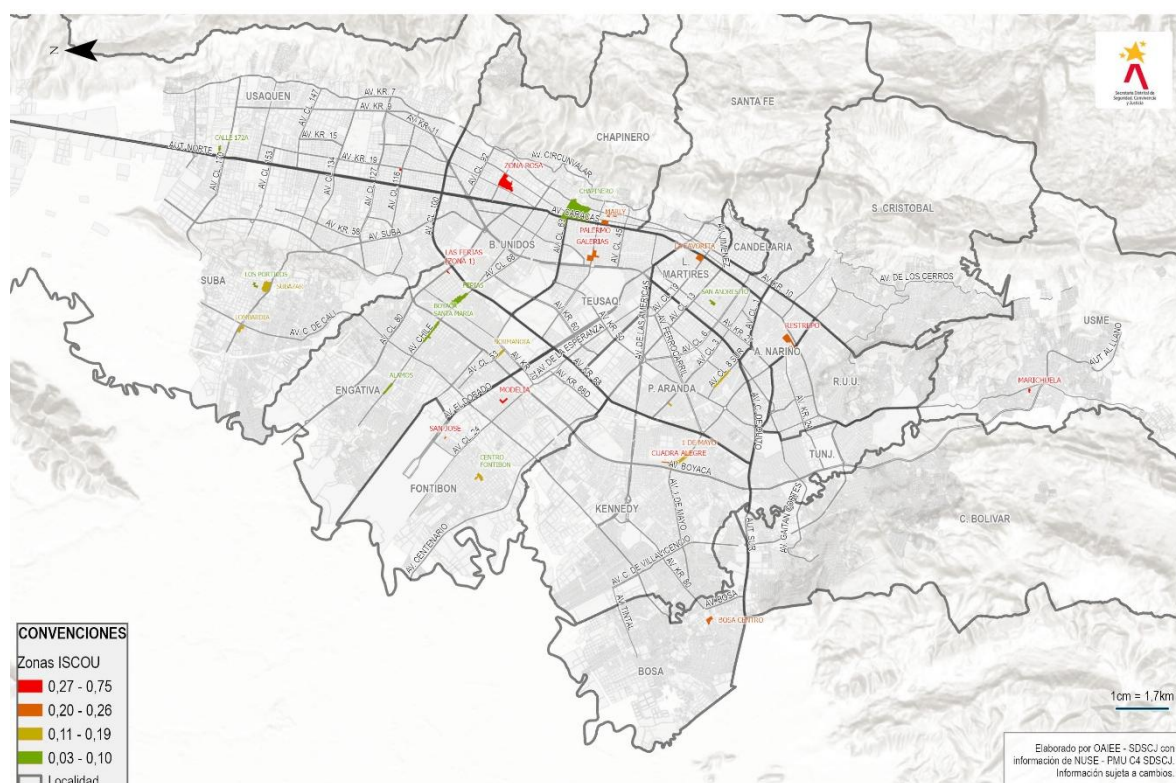
Nota: El resultado del ISCOU para cada una de las zonas de rumba se presenta en el **Anexo 5**.

Total de zonas con mayor puntaje en el ISCOU para 2026-1:

1. **Calle 116** impulsado por la dimensión “Orden Urbano” y “Convivencia” en el indicador de riña y ruido con un aumento general en el índice respecto al último trimestre del 46%.
2. **Santa Fe Bosa** en **Bosa**, explicada por una alta calificación en la dimensión de “Seguridad” y “Convivencia” particularmente en el indicador de riña y homicidios con un aumento general en el índice respecto al último trimestre del 92%.
3. **Palermo Teusaquillo** impulsado por la dimensión de “Seguridad” y “Convivencia” particularmente en el indicador de riña, y porte de armas con un aumento general en el índice respecto al último trimestre del 21%.
4. **Palermo Sta Teresita** en **Teusaquillo**, debido a la dimensión “Convivencia” especialmente en los indicadores ruido y porte de armas con un aumento general en el índice respecto al último trimestre del 4%.
5. **La Cabaña Usme** explicada por una alta calificación en la dimensión de “Seguridad” y “Convivencia” particularmente en el indicador de riña y porte de armas con un aumento general en el índice respecto al último trimestre del 140%.

3.2. Análisis del ISCOU para las 27 Zonas principales

Mapa 2. Mapa de calor de los resultados del ISCOU durante 2026-1 en las 27 zonas principales.



Fuente: Oficina de Análisis de la Información y Estudios Estratégicos.

Tabla 3. Resultado del ISCOU para el trimestre 2026-1 para las 27 zonas principales.

Localidad	Zona	Extensión de horario	2025-4	2026-1 (↓)	DIF 2025-4 vs 2026-1	VAR %2025-4 vs 2026-1	2025-1	DIF2025-1vs2026-1	VAR %2025-1 vs 2026-1
Usaquén	Calle 116	No	0.518	0.758	0.240	46.40%	0.407	0.351	86.22%
Teusaquillo	Palermo	No	0.331	0.399	0.068	20.55%	0.334	0.064	19.26%
Usme	Marichuela	No	0.531	0.362	-0.169	-31.83%	0.267	0.094	35.27%
Engativá	Las Ferias	Si	0.119	0.339	0.220	185.37%	0.074	0.265	359.65%
Fontibón	Modelía	Si	0.338	0.303	-0.035	-10.33%	0.324	-0.021	-6.47%
Chapinero	Zona Rosa	Si	0.253	0.268	0.015	6.09%	0.311	-0.042	-13.65%
Fontibón	San José	No	0.211	0.264	0.053	25.37%	0.546	-0.282	-51.69%
Teusaquillo	Galerías	No	0.266	0.263	-0.003	-1.02%	0.278	-0.015	-5.48%
Antonio Nariño	Restrepo	No	0.193	0.252	0.059	30.82%	0.230	0.023	9.84%
Kennedy	Cuadra Alegre	Si	0.128	0.251	0.123	96.52%	0.243	0.008	3.29%
Bosa	Bosa Centro	Si	0.196	0.222	0.025	12.86%	0.230	-0.009	-3.88%
Chapinero	Marly	Si	0.369	0.204	-0.165	-44.72%	0.248	-0.044	-17.72%
Los Mártires	La Favorita	Si	0.153	0.195	0.042	27.33%	0.227	-0.032	-14.23%
Kennedy	1 De Mayo	No	0.179	0.193	0.014	8.05%	0.157	0.036	23.16%
Puente Aranda	Galán 1	Si	0.067	0.176	0.109	162.26%	0.057	0.119	209.09%
Puente Aranda	Calle 8 Sur	Si	0.112	0.170	0.058	51.79%	0.207	-0.036	-17.60%
Suba	Lombardía	Si	0.099	0.166	0.066	66.70%	0.097	0.069	70.73%
Suba	Subazar	Si	0.215	0.163	-0.053	-24.46%	0.093	0.069	73.89%
Engativá	Normandia	No	0.060	0.152	0.092	154.76%	0.157	-0.005	-2.98%
Fontibón	Centro Fontibón	Si	0.075	0.107	0.032	43.13%	0.063	0.044	71.01%

Localidad	Zona	Extensión de horario	2025-4	2026-1 (↓)	DIF 2025-4 vs 2026-1	VAR %2025-4 vs 2026-1	2025-1	DIF2025-1vs2026-1	VAR %2025-1 vs 2026-1
Chapinero	Chapinero	Si	0.251	0.106	-0.145	-57.68%	0.121	-0.015	-12.63%
Los Mártires	San Andresito	Si	0.214	0.092	-0.122	-56.86%	0.050	0.043	85.65%
Engativá	Boyacá - Santa María	Si	0.210	0.077	-0.133	-63.49%	0.046	0.031	67.70%
Engativá	Alamos	Si	0.060	0.060	0.000	0.27%	0.093	-0.033	-35.01%
Usaquén	Calle 172A	Si	0.056	0.049	-0.007	-12.50%	0.100	-0.050	-50.59%
Engativá	Ferías	Si	0.065	0.049	-0.016	-25.00%	0.047	0.002	3.97%
Suba	Los Pórticos	Si	0.000	0.039	0.039	100%	0.042	-0.003	-7.26%

Fuente: Oficina de Análisis de la Información y Estudios Estratégicos

Zonas con mayor puntaje en el ISCOU para 2026-1:

1. **Calle 116 en Usaquén**, debido a la dimensión “Convivencia” y “Orden Urbano” especialmente en el indicador de riñas y ruido con un aumento general en el índice respecto al último trimestre del 46%.
2. **Marichuela en Usme**, por sus registros en la dimensión “Orden urbano” principalmente en el indicador de ruido. Presenta una disminución general en el índice respecto al último trimestre del -31%.
3. **Palermo en Teusaquillo**, por sus registros en la dimensión “Seguridad” principalmente en el indicador de hurto y porte de armas con un aumento general en el índice respecto al último trimestre del 20%.
4. **Las Ferias en Engativá**, debido a la dimensión “Convivencia” y “Orden Urbano” especialmente en el indicador de riña y ruido con un aumento general en el índice respecto al último trimestre del 185%.
5. **Modelia en Fontibón**, debido a la dimensión “Convivencia” especialmente en el indicador de riña con una disminución general en el índice respecto al último trimestre del -10%.

Análisis de zonas según extensión horaria (hasta las 5:00 a. m.)

Al analizar el comportamiento del ISCOU en las zonas de rumba según la condición de extensión horaria.

Frente a las zonas con extensión horaria, la comparación **2026-1 frente a 2025-4**, se observa que varias zonas con extensión presentan incrementos significativos en el ISCOU, destacándose **Las Ferias** (+185,37%), **Zona de Rumba Galán 1** (+162,26%) y **Cuadra Alegre** (+96,52%). Estos resultados sugieren un aumento reciente en los niveles de afectación en términos de seguridad, convivencia y orden urbano, especialmente por temas asociados a ruido en dichos territorios. No obstante, también se evidencian reducciones relevantes en zonas como **Chapinero** (-57,68%), **San Andresito** (-56,86%) y **Marly** (-44,72%).

En la comparación **2025-1 frente a 2026-1**, se mantiene una predominancia de incrementos en varias zonas con extensión, particularmente en **Las Ferias** (+359,65%), **Zona de Rumba Galán 1** (+209,09%) y **San Andresito** (+85,65%). Sin embargo, algunas zonas registran disminuciones, como **Marly** (-17,72%), **Calle 8 Sur** (-17,60%) y **La Favorita** (-14,23%), lo que evidencia que las variaciones responden a dinámicas específicas de cada territorio.

En conjunto, las zonas con extensión horaria presentan una **alta variabilidad en el comportamiento del ISCOU**, con incrementos significativos en varios casos, pero también con reducciones puntuales.

Por otra parte, para las zonas sin extensión horaria, al comparar el periodo **2026-1 frente a 2025-4**, se identifican incrementos en zonas como **Calle 116** (+46,40%), **Restrepo** (+30,82%) y **San José** (+25,37%), principalmente motivados por llamadas de riña y ruido. En contraste, se presentan reducciones en zonas como **Marichuela** (-31,83%) y **Galerías** (-1,02%), reflejando mejoras en algunos casos puntuales.

A su vez, en la comparación **2025-1 frente a 2026-1**, se evidencian incrementos en varias zonas, especialmente en **Calle 116** (+86,22%), **Marichuela** (+35,27%) y **1 de Mayo** (+23,16%). Se registran disminuciones relevantes en zonas como **San José** (-51,69%) y **Galerías** (-5,48%).

4. Anexos

4.1. Metodología de cálculo del ISCOU

Con el objetivo de contemplar la relación positiva entre el tamaño de cada zona y el número de incidentes reportados en la misma, en el cálculo del ISCOU se ponderaron todos los indicadores (a excepción de los homicidios) por el área de cada zona (medida en hectáreas). Adicionalmente, los fenómenos delictivos y conflictivos tienden a hiperconcentrarse en ciertos puntos más que en otros, generando la presencia de datos atípicamente elevados en algunas zonas, lo cual restaría importancia relativa al resto de las zonas. Con el fin de controlar este fenómeno y el sesgo que produce sobre las medidas de tendencia central, se implementa la estrategia de *winzorizacion ajustada* (para más información ver **apartado 4.1**).

Los distintos indicadores de seguridad y convivencia tenidos en cuenta en este ejercicio contemplan un rango de ocurrencia diferente. Es decir, los registros por homicidios tienen valores relativamente bajos comparados con los hurtos, pero ello no significa que sean menos importantes; esta diferencia de escala de ocurrencia no permite la comparabilidad de cifras entre indicadores. Para garantizar que el índice proporcione la relevancia adecuada a cada indicador es necesario transformar los indicadores a una escala de ocurrencia común. Con este objetivo se implementó la estrategia de estandarización Min-Max con escala temporal fija, utilizando como periodo de referencia el segundo trimestre de 2025 (para más información ver **apartado 4.2**).

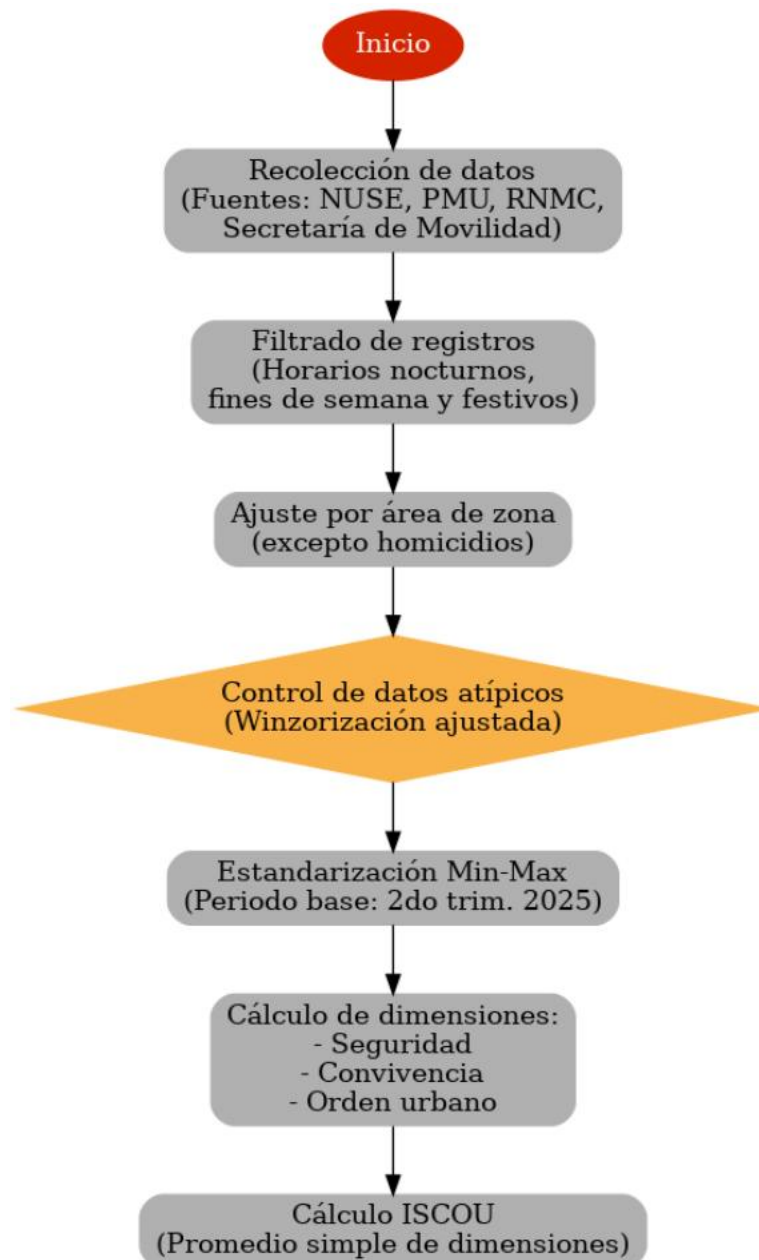
Para el cálculo del valor de cada dimensión se procedió a realizar la suma ponderada de sus indicadores:

$$dimension_{y,i} = \sum \theta_y indicador_{y,i}$$

Explicado de otra manera, cada dimensión se construye a partir de la suma de cada indicador multiplicado por su ponderador. Los ponderadores son reflejo de la importancia de cada comportamiento respecto a la dimensión (el ponderador de relevancia de cada indicador de seguridad y convivencia se presenta en el **apartado 4.3**).

Dado que el rango de las dimensiones está condicionado por el número de indicadores que lo componen, se realizó una estandarización Min-Max con escala fija en el tiempo, manteniendo el período base anteriormente fijado. Finalmente, el ISCOU se calcula como la suma ponderada simple del valor de cada dimensión para la zona focalizada, resaltando que cada dimensión tiene el mismo peso en el cálculo del ISCOU.

$$ISCOU_i = \frac{\sum Dimension_i}{3}$$

Gráfica 3. Diagrama de flujo del ISCOU.

Fuente: Oficina de Análisis de la Información y Estudios Estratégicos

4.1.1. Eliminación de datos atípicos

Los fenómenos delictivos y conflictivos tienden a híper-concentrarse en ciertos puntos más que en otros, generando la presencia de datos atípicamente elevados en algunas zonas, lo cual restaría importancia relativa al resto de las zonas. Con el fin de controlar

este fenómeno y el sesgo que produce sobre las medidas de tendencia central, se implementa la estrategia de *winsorización ajustada*.

Para poder controlar el sesgo ocasionado por la presencia de datos atípicos, se empleó la estrategia de *winsorización* ajustada sobre los datos atípicos. En esta metodología se considera como dato atípico los registros que superen el percentil 99 más alto dentro de cada indicador y son reemplazados por el valor del percentil 99. En otras palabras, se reemplazan los valores más atípicos con una cota superior que reduzca su influencia en los datos. De esta forma, la regla de decisión sigue la siguiente estructura:

$$Indicador_{x,i,t} = \begin{cases} Indicador_{x,i,t} & \text{si } Indicador_{x,i,t} < P99_{x,i} \\ P99_{x,i} & \text{si } Indicador_{x,i,t} \geq P99_{x,i} \end{cases}$$

Donde $Indicador_{x,i,t}$ es el Indicador x del polígono i , en el periodo t y $P99_{x,i}$ son los valores del percentil 99 del indicador x , para el polígono i . De tal manera que, inicialmente, se procede a calcular el valor de cada indicador para cada uno de los polígonos y posteriormente se le aplica la anterior regla de decisión para eliminar efectos adversos de la presencia de datos atípicos. Vale la pena resaltar que en análisis de clasificación de valores atípicos se realiza en referencia con valores que ha presentado dicho indicador en cada uno de los hexágonos de la ciudad. También es preciso indicar que con el objetivo de contemplar el tamaño del área de las zonas de interés en el cálculo del ISCOU se ponderó todos los valores de los indicadores por el área de la zona. Esta ponderación se realizó dividiendo el número de incidentes para cada indicador y el tamaño del área en hectáreas de las zonas, de esta forma se controla el efecto positivo del área con la frecuencia de ocurrencia de los indicadores.

4.1.2. Estandarización

Para construir un indicador capaz de priorizar adecuadamente todas las dimensiones de los delitos e incidentes que afectan la seguridad en las zonas de interés, es fundamental unificar las escalas de ocurrencia de todos los indicadores. Con este propósito, se implementó la estrategia de estandarización Min-Max, que consiste en ajustar los valores de los indicadores a un rango comprendido entre 0 y 1, reduciendo así las disparidades en su rango de ocurrencia y permitiendo una comparación más equilibrada.

No obstante, dado que uno de los objetivos del ISCOU es el análisis y monitoreo de la evolución de las dinámicas delictivas en las zonas analizadas, la estandarización por Min-MAX no permite dicho seguimiento dado que el rango está condicionado a los efectos estacionales que reflejan de forma generalizada los indicadores de seguridad de las zonas. Como el rango está condicionado a efectos estacionales, el valor de los indicadores posterior a la normalización, no presentan una escala comparable entre períodos. Con el fin de subsanar dicho problema de comparabilidad temporal, se

procedió a generar un proceso de estandarización que permita establecer los indicadores de seguridad en una misma escala pero que no sea fluctuante ante efectos estacionales. El proceso subsecuente que garantiza dichas condiciones consiste en establecer un método de estandarización fijo en el tiempo para cada indicador, esto se logró al fijar los parámetros de valor mínimo y máximo de la metodología Min-Max para un solo periodo temporal para cada indicador. Los periodos elegidos para fijar dichos parámetros de escala son el segundo trimestre de 2025 para el índice trimestral y el mes de junio de 2025 para el índice mensual.

El proceso de estandarización se realiza a través de la implementación del siguiente proceso de cálculo:

$$Indicador_{z,i} = \frac{Indicador_{t,i} - \text{Mínimo}_i}{\text{Máximo}_i - \text{Mínimo}_i}$$

Siendo $Indicador_{z,i}$ el valor estandarizado de $Indicador\ i$ en el período t , Máximo_i y Mínimo_i representan el valor máximo y mínimo presentado por todas las zonas de interés de análisis del indicador x en el periodo base (segundo trimestre o el mes de junio de 2025), *respectivamente*. Este proceso de estandarización presenta propiedades favorables para el propósito de la generación del índice de priorización, dado que la transformación permite conservar el ordenamiento de las zonas y mantiene las proporciones entre los registros para cada indicador.

Ahora, debido a que la estandarización realizada garantiza que todos los indicadores fluctúen en el mismo rango de valores, es posible realizar comparaciones e inferencia entre ellos.

Adicionalmente en el marco de la reglamentación vigente, el Distrito definió las Zonas Focalizadas de Expendio y Consumo Extendido con base en criterios técnicos e institucionales. Para tal efecto, se recibieron y analizaron comentarios ciudadanos, incluidos aquellos presentados a través de la plataforma LegalBog con ocasión de la publicación de los proyectos normativos para observaciones y conceptos. Dichas observaciones fueron evaluadas técnicamente y, cuando hubo lugar, incorporadas en la revisión de las delimitaciones territoriales. De igual forma, los ajustes fueron objeto de reevaluación por parte de la Secretaría Distrital de Planeación, desde la perspectiva de ordenamiento territorial, coherencia cartográfica y viabilidad técnica. Como resultado de este ejercicio interinstitucional, se realizaron modificaciones en algunas zonas y en sus delimitaciones.

En consecuencia, los valores del índice y de sus variables pueden presentar variaciones entre distintos cortes o publicaciones, debido tanto a actualizaciones en las bases oficiales y otras fuentes administrativas, como a los ajustes en la delimitación geográfica y el área de los polígonos evaluados a raíz del proceso en mención. Estas modificaciones pueden alterar la cantidad de incidentes, delitos o

comportamientos asociados a cada zona, generando diferencias en los resultados reportados, sin que ello implique un cambio en la metodología del índice, sino ajustes derivados de procesos técnicos, administrativos o territoriales.

Los cambios principales realizados conforme a lo anterior son los siguientes, y podrán ser verificados en el anexo cartográfico de la Resolución 001 (Registro Distrital 8487), “Por medio de la cual se reglamenta el artículo 98° del Decreto Distrital 644 de 2025 — Decreto Único del Sector Seguridad, Convivencia y Justicia — y se determinan las Zonas Focalizadas de Expendio y Consumo Extendido”:

- **Zona Rosa:** Se reduce el área inicialmente considerada, dada la cercanía con la Clínica el Country, actualmente la zona se extiende hasta la carrea 14ª.
- **Marly:** Se reduce el área inicialmente considerada, dada la cercanía con la Clínica Marly. El polígono fue redefinido para excluir los tramos que colindan directamente con dicho equipamiento entre las calles 48 y 49.
- **Chapinero:** Con ocasión de comentarios ciudadanos, se realizó la ampliación de la zona hasta la calle 64 y Avenida Caracas (Chapinero) y entre la Av Caracas - KR 16 y entre la AC63 - CL 64 (Barrios Unidos)
- **Salitre:** Aunque inicialmente se contemplaba su inclusión entre las zonas priorizadas, tras el análisis de comentarios ciudadanos, la zona fue excluida, pasando de 28 a 27 zonas principales.

4.1.3. Tabla de indicadores y ponderador de relevancia

Dimensión	Indicador	Ponderador ⁵	Descripción	Fuente
Seguridad	Homicidios	36%	Víctimas de homicidios por violencia social	PMU
	Hurto a personas	16%	Llamadas por Hurto Efectuado o en Proceso	NUSE
	Violencia Sexual	16%	Llamadas por Violencia Sexual	NUSE
	Disparos	16%	Llamadas por disparos	NUSE
	Porte de Armas	16%	Medidas correctivas por portar armas, elementos cortantes, punzantes o semejantes, o sustancias peligrosas, en áreas comunes o lugares abiertos al público (Art. 27, Núm. 6 del Código Nacional de Seguridad y Convivencia - CNSC). Medidas correctivas por portar armas neumáticas, de aire, de fogueo, de letalidad reducida o sprays, aerosoles o cualquier elemento que se asimile a armas de fuego en lugares abiertos al público (Art. 27, Núm. 7 del CNSC). Medidas correctivas por permitir o tolerar el ingreso y permanencia al establecimiento abierto al público de personas que porten armas (Art. 93, Núm. 6 del CNSC).	RNMC
Convivencia	Lesiones Personales	35%	Llamadas por Lesiones Personales	NUSE
	Riñas	35%	Llamadas por Riñas	NUSE
	Narcóticos	15%	Llamadas por Narcóticos	NUSE
	Embriaguez	15%	Llamadas por embriaguez	NUSE
Orden Urbano	Ocupación indebida del espacio público	15%	Medidas correctivas por ocupar o promover la ocupación del espacio público en violación de	RNMC

⁵ Las ponderaciones se definieron a partir de la importancia en política pública de cada uno de los fenómenos observados de acuerdo con las estrategias y metas estipuladas por las autoridades. Por ejemplo, los homicidios tienen un impacto social mayor que los hurtos, de la misma forma un acto de lesiones personales o riña tiene mayor gravedad que el consumo problemático de SPA o embriaguez, por lo cual se le otorgó un ponderador mayor.

Dimensión	Indicador	Ponderador ⁵	Descripción	Fuente
			las normas vigentes. (Art. 140 Núm. 4 y 6). Medidas correctivas por propiciar la ocupación indebida del espacio público (Art. 92 Núm. 10).	
	Comparendos por parqueo inadecuado	15%	Reportes de parqueo inadecuado. Comparendos por mal parqueo.	SDMovilidad
	Ruido	40%	Llamadas por Ruido	NUSE
	Afectación al procedimiento policial	30%	Medidas correctivas por agredir por cualquier medio o lanzar objetos que puedan causar daño o sustancias que representen peligro a las autoridades de Policía (Art. 35 Núm. 6). Medidas correctivas por Engañar a las autoridades de Policía para evadir el cumplimiento de la normatividad vigente (Art. 93 Núm. 12). Medidas correctivas por impedir, dificultar, obstaculizar o resistirse a procedimiento de identificación o individualización, por parte de las autoridades de Policía (Art. 35 Núm. 1, 2, 3, 4 y 5).	RNMC

Fuente: Oficina de Análisis de la Información y Estudios Estratégicos

4.2. Resultados ISCOU para el total de las zonas de rumba, según dimensiones

27 zonas	Localidad	Zona	2026-1					Anteriores				Índice Ponderado
			Seguridad	Convivencia	Orden Urbano	ISCO U (↓)	Var vs 2025-4	2025-1	2025-2	2025-3	2025-4	
Si	Usaquén	Calle 116	0.131	0.935	1.207	0.758	0.240	0.407	0.429	0.452	0.518	0.389
Si	Usme	Marichuela	0.443	0.136	0.507	0.362	-0.169	0.267	0.543	0.648	0.531	0.367
Si	Teusaquillo	Palermo	0.692	0.294	0.209	0.399	0.068	0.334	0.364	0.693	0.331	0.315
Si	Fontibón	San Jose	0.080	0.524	0.188	0.264	0.053	0.546	0.486	0.463	0.211	0.294
No	Teusaquillo	Palermo - Santa Teresita	0.161	0.674	0.326	0.387	0.014	0.425	0.267	0.337	0.373	0.258
No	Los Mártires	Santa Isabel	0.011	0.327	0.314	0.217	-0.099	0.397	0.412	0.344	0.316	0.246
No	Candelaria	Chorro De Quevedo	0.083	0.068	0.505	0.219	-0.097	0.462	0.284	0.303	0.315	0.237
No	Bosa	Diagonal 69B Sur	0.496	0.130	0.146	0.257	0.005	0.379	0.456	0.315	0.253	0.230
No	Suba	San Cayetano - El Carmen	0.051	0.372	0.369	0.264	0.045	0.352	0.339	0.231	0.219	0.224
Si	Teusaquillo	Galerías	0.323	0.277	0.188	0.263	-0.003	0.278	0.338	0.339	0.266	0.223
Si	Fontibón	Modelía	0.036	0.283	0.590	0.303	-0.035	0.324	0.272	0.215	0.338	0.222
Si	Chapinero	Zona Rosa	0.432	0.159	0.214	0.268	0.015	0.311	0.316	0.270	0.253	0.217
Si	Antonio Nariño	Restrepo	0.328	0.124	0.305	0.252	0.059	0.230	0.335	0.283	0.193	0.209
Si	Chapinero	Marly	0.227	0.070	0.314	0.204	-0.165	0.248	0.265	0.183	0.369	0.196
Si	Kennedy	1 De Mayo	0.403	0.086	0.090	0.193	0.014	0.157	0.418	0.248	0.179	0.188
No	Usme	Santa Librada	0.041	0.441	0.060	0.181	-0.036	0.263	0.295	0.263	0.217	0.183
No	Engativá	Sabanas Del Dorado - El Palmar I Y II	0.432	0.152	0.040	0.208	-0.096	0.241	0.225	0.181	0.304	0.178
No	Usme	La Aurora Iii	0.441	0.266	0.263	0.323	0.037	0.104	0.218	0.268	0.286	0.176
No	Los Mártires	Santa Fe	0.422	0.080	0.018	0.174	-0.215	0.204	0.274	0.155	0.389	0.170
No	Rafael Uribe Uribe	Diana Turbay	0.367	0.288	0.369	0.341	0.086	0.186	0.274	0.107	0.255	0.170
No	Usme	La Cabaña - Betania	0.435	0.105	0.583	0.375	0.218	0.155	0.225	0.268	0.156	0.169
No	Usme	Danubio Azul	0.275	0.129	0.094	0.166	-0.067	0.179	0.371	0.177	0.233	0.167
No	Ciudad Bolívar	Lucero	0.211	0.108	0.352	0.224	-0.091	0.187	0.093	0.262	0.315	0.161
No	Suba	Berlin	0.547	0.233	0.068	0.283	0.031	0.156	0.193	0.177	0.252	0.161
No	Ciudad Bolívar	Sierra Morena	0.365	0.331	0.246	0.314	0.190	0.079	0.329	0.194	0.124	0.159
No	Kennedy	Patio Bonito Ii Sector	0.166	0.102	0.259	0.176	-0.007	0.261	0.220	0.291	0.183	0.158
Si	Bosa	Bosa Centro	0.243	0.187	0.235	0.222	0.025	0.230	0.316	0.109	0.196	0.156
No	Ciudad Bolívar	Casa Linda	0.115	0.155	0.112	0.127	-0.099	0.167	0.219	0.282	0.226	0.150
No	Suba	San Pedro De Tibabuyes	0.108	0.465	0.147	0.240	-0.019	0.096	0.134	0.118	0.259	0.148
Si	Engativá	Las Ferías (Zona 1)	0.105	0.407	0.505	0.339	0.220	0.074	0.213	0.079	0.119	0.148
No	Ciudad Bolívar	Jerusalén	0.394	0.115	0.138	0.215	0.062	0.168	0.280	0.128	0.154	0.148
No	Bosa	La Independencia	0.024	0.269	0.028	0.107	-0.177	0.115	0.314	0.152	0.284	0.144

27 zonas	Localidad	Zona	2026-1					Anteriores				Índice Ponderado
			Seguridad	Convivencia	Orden Urbano	ISCO U (↓)	Var vs 2025- 4	2025- 1	2025- 2	2025- 3	2025- 4	
No	Kennedy	El Amparo	0.139	0.196	0.120	0.152	-0.015	0.199	0.327	0.200	0.167	0.144
Si	Kennedy	Cuadra Alegre	0.256	0.105	0.392	0.251	0.123	0.243	0.211	0.085	0.128	0.141
No	Bosa	Santa Fe Bosa	0.872	0.311	0.057	0.414	0.199	0.043	0.097	0.078	0.215	0.141
No	Bosa	San Antonio	0.239	0.104	0.171	0.172	0.032	0.301	0.110	0.200	0.140	0.140
No	Suba	La Gaitana (Zona 1)	0.079	0.129	0.484	0.231	-0.087	0.137	0.013	0.232	0.317	0.135
No	Usme	La Andrea - Gran Yomasa	0.452	0.018	0.304	0.258	0.015	0.147	0.138	0.049	0.243	0.133
No	Suba	La Aurora	0.090	0.163	0.472	0.242	0.113	0.187	0.214	0.171	0.129	0.132
No	Barrios Unidos	7 De Agosto	0.261	0.013	0.131	0.135	0.007	0.169	0.308	0.195	0.128	0.131
No	Rafael Uribe Uribe	Bochica Sur	0.000	0.203	0.144	0.116	-0.140	0.067	0.201	0.166	0.256	0.126
No	Kennedy	Castilla	0.054	0.049	0.220	0.108	-0.069	0.226	0.212	0.181	0.177	0.125
Si	Los Mártires	La Favorita	0.202	0.187	0.196	0.195	0.042	0.227	0.113	0.113	0.153	0.124
No	Los Mártires	La Favorita (Zona 2)	0.054	0.379	0.295	0.243	0.149	0.144	0.060	0.232	0.094	0.120
No	Suba	Rincon	0.402	0.327	0.148	0.292	0.178	0.133	0.139	0.065	0.114	0.119
No	Suba	La Gaitana (Zona 2)	0.000	0.100	0.315	0.138	-0.176	0.170	0.120	0.045	0.315	0.119
No	Kennedy	Boita li	0.203	0.142	0.339	0.228	0.103	0.062	0.221	0.031	0.125	0.118
No	Suba	Santa Ana	0.014	0.191	0.113	0.106	-0.035	0.086	0.296	0.166	0.141	0.117
Si	Puente Aranda	Calle 8 Sur	0.217	0.074	0.220	0.170	0.058	0.207	0.184	0.109	0.112	0.117
No	Rafael Uribe Uribe	Zona Rosa Bomba Del Tunal	0.227	0.093	0.000	0.107	-0.095	0.156	0.074	0.167	0.202	0.116
No	Kennedy	Gran Britalia (Zona 1)	0.130	0.201	0.066	0.132	-0.023	0.151	0.195	0.155	0.155	0.114
No	Usme	Alfonso Lopez	0.440	0.291	0.028	0.253	0.053	0.062	0.080	0.122	0.201	0.113
Si	Suba	Subazar	0.080	0.196	0.211	0.163	-0.053	0.093	0.209	0.090	0.215	0.113
No	Suba	Turingia	0.131	0.144	0.019	0.098	-0.105	0.121	0.185	0.140	0.203	0.111
No	Bosa	Carlos Alban - Nueva Granada	0.245	0.263	0.422	0.310	0.222	0.097	0.062	0.157	0.088	0.109
Si	Chapinero	Chapinero	0.123	0.081	0.114	0.106	-0.145	0.121	0.117	0.122	0.251	0.106
No	Fontibón	El Carmen - Flandes	0.018	0.275	0.239	0.177	0.107	0.215	0.133	0.075	0.070	0.104
No	Kennedy	Las Brisas	0.019	0.164	0.079	0.087	-0.077	0.112	0.121	0.174	0.164	0.103
No	Bosa	La Libertad	0.239	0.110	0.176	0.175	0.003	0.097	0.100	0.117	0.172	0.102
No	Engativá	Villa Gladys	0.052	0.310	0.268	0.210	0.040	0.090	0.087	0.111	0.170	0.102
Si	Fontibón	Centro Fontibon	0.079	0.141	0.102	0.107	0.032	0.063	0.217	0.137	0.075	0.101
No	Usaquén	Parque Verbenal	0.043	0.138	0.070	0.084	-0.114	0.089	0.118	0.113	0.198	0.100
No	Suba	Zona De Rumba Galán	0.036	0.097	0.167	0.100	-0.063	0.177	0.128	0.111	0.163	0.100
No	Bosa	Santiago De Las Atalayas	0.000	0.074	0.544	0.206	0.074	0.050	0.126	0.172	0.133	0.100
No	Kennedy	Ciudad Kennedy Supermanzana 6 - 8	0.191	0.325	0.064	0.193	0.068	0.122	0.085	0.125	0.125	0.095
No	Engativá	Villas Del Dorado	0.020	0.048	0.109	0.059	-0.193	0.140	0.068	0.098	0.252	0.095
No	Tunjuelito	Venecia	0.415	0.114	0.067	0.198	0.088	0.081	0.084	0.112	0.110	0.094

27 zonas	Localidad	Zona	2026-1					Anteriores				Índice Ponderado
			Seguridad	Convivencia	Orden Urbano	ISCO U (↓)	Var vs 2025- 4	2025- 1	2025- 2	2025- 3	2025- 4	
No	Bosa	Brasilia - El Porvenir	0.014	0.127	0.234	0.125	0.035	0.079	0.164	0.104	0.090	0.091
No	Ciudad Bolívar	La Estancia	0.088	0.075	0.062	0.075	-0.106	0.082	0.104	0.139	0.181	0.090
No	Engativá	Engativa	0.261	0.109	0.055	0.141	-0.068	0.077	0.126	0.062	0.209	0.090
No	Usaquén	Barrancas	0.057	0.090	0.097	0.081	-0.057	0.093	0.112	0.148	0.138	0.088
No	Bosa	Jose Antonio Galan	0.053	0.292	0.086	0.144	-0.070	0.041	0.078	0.069	0.214	0.088
Si	Engativá	Normandia	0.114	0.143	0.199	0.152	0.092	0.157	0.123	0.122	0.060	0.087
No	San Cristóbal	Altamira Sur	0.372	0.081	0.124	0.193	0.142	0.129	0.156	0.055	0.051	0.086
Si	Los Mártires	San Andresito	0.000	0.269	0.009	0.092	-0.122	0.050	0.018	0.136	0.214	0.086
Si	Puente Aranda	Zona De Rumba Galán 1	0.191	0.085	0.251	0.176	0.109	0.057	0.101	0.157	0.067	0.085
No	Santa Fe	Las Nieves	0.034	0.174	0.145	0.118	0.012	0.114	0.103	0.127	0.105	0.084
No	Santa Fe	Las Nieves	0.073	0.072	0.020	0.055	-0.050	0.114	0.103	0.127	0.105	0.084
No	Ciudad Bolívar	El Paraiso	0.071	0.124	0.175	0.123	-0.013	0.084	0.156	0.070	0.136	0.082
No	Usme	San Luis	0.113	0.046	0.107	0.089	-0.033	0.107	0.111	0.134	0.122	0.081
No	Kennedy	Maria Paz	0.269	0.016	0.012	0.099	-0.015	0.126	0.113	0.146	0.114	0.081
Si	Suba	Lombardia	0.155	0.217	0.125	0.166	0.066	0.097	0.042	0.059	0.099	0.078
No	Rafael Uribe Uribe	1 De Mayo Olaya	0.022	0.037	0.000	0.020	-0.041	0.121	0.210	0.118	0.061	0.073
No	Fontibón	El Salitre	0.000	0.000	0.763	0.254	0.254	0.164	0.107	0.013	0.000	0.073
No	Ciudad Bolívar	San Francisco I Sector	0.052	0.095	0.109	0.085	-0.008	0.057	0.074	0.055	0.093	0.072
No	Rafael Uribe Uribe	Molinos Del Sur	0.078	0.093	0.095	0.089	-0.058	0.053	0.115	0.065	0.146	0.072
No	Suba	Gaitana	0.030	0.074	0.035	0.046	-0.009	0.066	0.128	0.247	0.055	0.071
Si	Engativá	Alamos	0.068	0.097	0.016	0.060	0.000	0.093	0.120	0.140	0.060	0.068
Si	Usaquén	Calle 172A	0.074	0.012	0.062	0.049	-0.007	0.100	0.207	0.042	0.056	0.068
Si	Engativá	Boyaca - Santa Maria	0.070	0.055	0.106	0.077	-0.133	0.046	0.055	0.064	0.210	0.067
No	Kennedy	Pastranita I	0.155	0.181	0.026	0.120	0.038	0.029	0.153	0.068	0.083	0.066
No	Ciudad Bolívar	Jerusalen (Zona 2)	0.024	0.331	0.042	0.132	0.103	0.031	0.169	0.038	0.029	0.059
No	Bosa	Pablo Vi - San Pablo	0.043	0.112	0.089	0.081	0.003	0.065	0.066	0.105	0.078	0.059
No	Bosa	Nuestra Señora De La Paz	0.030	0.033	0.053	0.039	-0.017	0.200	0.102	0.028	0.056	0.058
No	Kennedy	Miraflores	0.000	0.000	0.075	0.025	-0.054	0.026	0.107	0.144	0.079	0.056
No	Kennedy	Gran Britalia (Zona 2)	0.019	0.256	0.045	0.107	0.094	0.097	0.035	0.016	0.013	0.055
Si	Engativá	Ferias	0.057	0.037	0.052	0.049	-0.016	0.047	0.103	0.098	0.065	0.053
No	San Cristóbal	Cc 20 De Julio	0.036	0.074	0.008	0.039	-0.021	0.032	0.069	0.143	0.061	0.050
No	Chapinero	Parque De La 93	0.029	0.041	0.085	0.052	0.036	0.069	0.138	0.053	0.016	0.049
No	Ciudad Bolívar	Los Tres Reyes	0.051	0.000	0.169	0.073	0.012	0.061	0.053	0.027	0.061	0.045
Si	Suba	Los Porticos	0.037	0.080	0.000	0.039	0.039	0.042	0.049	0.040	0.000	0.032
No	Puente Aranda	Villa Del Rosario	0.000	0.046	0.000	0.015	-0.040	0.141	0.000	0.031	0.055	0.029

27 zonas	Localidad	Zona	2026-1					Anteriores				Índice Ponderado
			Seguridad	Convivencia	Orden Urbano	ISCO U (↓)	Var vs 2025- 4	2025- 1	2025- 2	2025- 3	2025- 4	
No	Barrios Unidos	San Felipe	0.106	0.163	0.016	0.095	0.095	0.000	0.033	0.031	0.000	0.024
No	Fontibón	Versalles	0.025	0.000	0.022	0.016	-0.054	0.017	0.033	0.014	0.070	0.022
No	Kennedy	La Chucua	0.019	0.047	0.055	0.040	0.031	0.027	0.041	0.024	0.009	0.019
No	Puente Aranda	Outlets De Las Americas	0.000	0.000	0.000	0.000	-0.008	0.000	0.002	0.016	0.008	0.004

Fuente: Oficina de Análisis de la Información y Estudios Estratégicos